

## 张兆祥在2022年《中央企业社会责任蓝皮书》 《国资国企社会责任蓝皮书》发布会上作主题发言

本报讯（通讯员 企文）12月20日，由国务院国资委社会责任局主办的“新征程 新责任——《中央企业社会责任蓝皮书（2022）》《国资国企社会责任蓝皮书（2022）》发布活动”在京召开。国务院国资委、中国社科院、中国企业改革与发展研究会、中央企业代表、地方国资国企代表、主流媒体等各方嘉宾线上参会。国务院国资委秘书长彭华岗作开场致辞。中建集团党组副书记、总经理张兆祥作主题发言。

张兆祥指出，中国建筑深入学习贯彻习近平总书记重要讲话精神，全面贯彻新发展理念，认真履行社会责任，全力服务社会主义现代化建设。深入贯彻国家战略，服务党和国家事业发展，围绕智能、数字、低碳发展，加快打造建筑业原创技术“策源地”和现代产业链“链长”，持续推进绿色科技创新和成果转化，努力走在全球绿色建造变革最前列；认真履行国资央企社会责任，把实现人民对美好生活的向往作为一切工作的出发点和落脚点，致力提供高品质的产品和服务，保障民生需求，增进民生福祉，为实现全体人民共同富裕不懈努力；积极参与共建“一带一路”，勇担“走出去”的责任使命，稳健发展海外事业，为畅通国内国际双循环提供有力支撑。未来，中国建筑将坚持以习近平新时代中国特色社会主义思想为指导，深入学习贯彻党的二十大精神，落实党中央、国务院决策部署，按照国务院国资委工作要求，全面贯彻新发展理念，奋力实现高质量发展，与全球利益相关方合作创造共享价值、共同建设美好时代。

会上，国务院国资委发布了《中央企业社会责任蓝皮书（2022）》。中国建筑因卓越的履责实绩入选“央企责任管理·先锋30指数”，位居行业首位；《弘扬“火雷精神”，再筑钢铁长城》获评中央企业社会责任年度优秀案例。近期，在“中国在非企业社会责任联盟”举办的“‘百企千村’活动初期成果发布会暨中国在非企业社会责任高峰论坛”上，中建埃及跨文化融合成果获评“百企千村”国企力量2022十大经典综合案例，入选“百企千村”国企力量蓝皮书。

## 中建集团召开2022年度财务决算工作会议

本报讯（通讯员 企文、蔡馨）12月13日，中建集团在京召开2022年度财务决算工作会议，深入学习贯彻党的二十大精神，全面落实财政部、国资委对中央企业财务决算工作的各项要求，系统总结集团2021年度财务决算工作，部署安排2022年度财务决算工作及重点任务。集团党组成员、总会计师王云林出席会议并讲话。

会议对集团财务金融系统积极适应形势变化、聚焦深耕主责主业、不断创新管理模式、持续优化管理体系，高质量完成2021年财务决算工作表示充分肯定，专项通报了财务决算管理典型问题。会议对2022年度财务决算重点任务进行部署，要求聚焦年度目标，强化合规意识，确保全年实现高质量的稳增长；聚焦重点工作，强化责任担当，确保专项行动取得实效；聚焦风险防范，强化底线思维，确保公司经营安全稳定；聚焦问题整改，强化监督检查，确保问题整改切实有效。会议还对财务决算管理提出完善决算工作机制、加强数据审核把关、强化数据和资料报送时限、恪守准则规范核算、提高审计工作质量等五项具体要求。

## 中建集团召开2022年铁路业务工作小组四次会议

本报讯（通讯员 企文、释观、季楚、钟三轩）12月14日，中建集团在湖北荆门召开2022年铁路业务工作小组第四次会议，深入学习贯彻习近平总书记对铁路工作的重要指示批示精神，总结集团铁路业务发展情况，分析当前存在的不足，部署下一阶段重点任务。集团党组成员、副总经理马泽平出席会议并讲话，中建股份助理总裁张翌主持会议。

会议指出，建设交通强国是以习近平同志为核心的党中央立足国情、着眼全局、面向未来作出的重大战略决策。全集团要从贯彻“交通强国、铁路先行”的历史使命出发，自觉将发展铁路业务作为拥护“两个确立”、做到“两个维护”的具体实践，全力抓好各项任务落实。

## 中建集团举办铁路项目观摩交流会

本报讯（通讯员 企文、项观、钟三轩）12月14日，中建集团在湖北钟祥举办铁路项目观摩交流会。长江沿岸铁路集团党委书记、董事长马春山，中建集团党组成员、副总经理马泽平出席观摩交流会并致辞。中建股份助理总裁张翌参加观摩。

在中建三局承建的沪渝蓉高铁武宜段WYZQ-4标项目，与会人员开展现场观摩，详细了解项目安全质量管理、履约进度和党建品牌创建等情况，对标学习项目管理标准化、党建标准化、平台信息化、质量精益化等方面的有效举措。

在交流环节上，马春山在讲话中向一直以来积极参与、大力支持沿江高铁建设的中建集团表示衷心感谢，向为沿江高铁建设辛勤付出的项目建设者表示亲切慰问。马泽平在讲话中感谢长江沿岸铁路集团长期以来的支持和帮助，对项目部紧紧围绕“紧、严、高、法、廉”工作方针及“项目管理标准化、项目党建标准化”管理要求，稳步提升项目履约水平给予充分肯定。

会上，中建二局、中建三局、中建八局、中建交通及沪渝蓉高铁武宜段WYZQ-4标项目部作交流发言。

## 中建集团举办2022年疫情防控及员工健康业务培训

本报讯（通讯员 企文、易方、校院）12月14日，中建集团举办2022年疫情防控及员工健康业务培训，邀请中国疾控中心新冠肺炎防控技术专家组组长、国家免疫规划技术工作组成员李昱博士，作题为《当前疫情形势下员工个人防护科普和企业疫情防控管理建议》的授课。

培训中，李昱结合国内外新冠肺炎疫情发展形势和疾病认识进展，从降低感染风险、及时发现病征、做好病征应对和重症识别等方面为大家作了详细讲解，引导员工正确认识疫情，科学做好个人防护，坚定信心、保持耐心，把握防疫主动权。同时，李昱还围绕当前政策对集团机构和项目疫情防控工作提出针对性建议。

培训会倡议，面对各省市疫情峰值时间不尽相同、个体差异不同的情况，广大员工要保持积极心态，提升防控意识和防护能力，做好自己健康的第一责任人。各单位要坚决落实好集团疫情防控工作视频会的总体要求，最大程度保护广大员工生命安全和身体健康，最大限度减少疫情对生产经营的影响。

# 集团党组学习贯彻习近平总书记重要讲话精神 研究部署信访稳定等工作

本报讯（通讯员 企文、班厅）12月12日，中建集团党组召开会议，深入学习贯彻习近平总书记在江泽民同志追悼大会上所作悼词及习近平总书记在12月6日中共中央政治局会议、党外人士座谈会、中国-阿拉伯国家峰会、中国-海湾阿拉伯国家合作委员会峰会上的重要讲话精神，结合集团实际研究贯彻落实举措；研究审议集团信访工作管理有关规定，进一步提高信访工作规范化、法治化水平。集团党组书记、董事长郑学选主持会议，党组成员、股份公司领导参加会议。

会议指出，集团上下要认真学习贯彻习近平总书记在江泽民同志追悼大会上所作悼词，深切缅怀江泽民同志的丰功伟绩和崇高风范，化悲痛为力量，继承江泽民同志的遗志，把对江泽民同志的悼念转化为贯彻落实党的二十大精神的实际行动，不

断把企业做强做优做大，为奋力谱写中国式现代化建设新篇章贡献更大力量。

会议强调，要准确把握中央政治局会议关于经济形势的分析研判，全面落实总体要求和重点任务的部署安排，全力抓好企业生产经营各项工作，加快推动企业高质量发展，更好服务中国式现代化。进一步坚定信心，研究吃透中央政策和要求，聚焦事关企业改革发展的重大问题，科学谋划好明年和今后一个时期的发展任务。加强党对经济工作的全面领导，全面学习、把握、落实党的二十大精神，认真落实党中央重大决策部署，推动各单位真抓实干、善作善成，努力实现质的有效提升和量的合理增长。全力做好岁末年初重点工作，统筹抓好疫情防控与生产经营，毫不松懈抓好安全生产工作，确保农民工工资及时足额支付，力争各项工作万无一失。

会议指出，要坚定不移推进全面从严治党，深入推进党风廉政建设和反腐败工作。切实加强政治监督，保障党中央大政方针落地见效。严格落实中央八项规定及其实施细则精神，重点纠治形式主义、官僚主义，把基层减负各项要求落到实处。把纪律建设摆在更加突出位置，打好反腐败斗争攻坚战持久战。发挥好巡视巡察利剑作用，增强对“一把手”和领导班子监督实效，经常性开展谈话提醒。集团纪检监察机构要忠实履行职责，找准服务保障企业中心工作的切入点着力点，实现高质量发展。

会议强调，要密切关注中国-阿拉伯国家峰会、中国-海湾阿拉伯国家合作委员会峰会成果，积极抢抓市场机遇，推动集团阿拉伯国家市场业务高质量发展。继续深入参与共建“一带一路”，积极参与

阿拉伯国家市场重大项目，在高端房建、轨道交通等领域取得更大突破，更好服务国家高水平对外开放。加强重点机构建设，推动驻地机构主动适应环境形势变化，进一步提升经营质量，当好海外业务发展的稳定器和压舱石。始终坚持高质量发展原则，提高风险研判及应对能力，为海外业务高质量发展提供有力支撑。

会议研究审议了集团信访工作管理有关规定。会议要求，各单位要在常态化宣贯《信访工作条例》的基础上，重点抓好新修订的信访工作管理规定的贯彻落实，充分运用好信访工作联席会议机制，将其作为加强党对信访工作领导的重要抓手；进一步完善信访工作配套制度，提高信访工作规范化、法治化水平，推进集团信访工作高质量开展。会议还研究了其他事项。

# 郑学选在2022中国品牌论坛作主旨发言 坚定不移走中国式现代化之路 加快建设世界一流企业

本报讯（通讯员 企文）12月8日，由人民日报社主办的2022中国品牌论坛在北京举行。本次论坛以“推动中国品牌建设高质量发展”为主题，政府主管部门代表、企业负责人、专家学者齐聚一堂，开展深入研讨交流，为助推中国品牌建设汇聚智慧力量。全国人大常委会副委员长白玛赤林、人民日报社社长虞霞、中宣部副部长孙业礼等出席论坛并致辞。中建集团党组书记、董事长郑学选应邀出席论坛并作题为《坚定不移走中国式现代化之路 加快建设世界一流企业》的主旨发言。

郑学选代表中建集团向本次论坛的举办表示热烈祝贺，对社会各界长期以来给予中建集团的指导、关心和支持表示衷心感谢，并结合学习贯彻党的二十大精神，介绍了中建集团以中国式现代化推动企业高质量发展、加快建设世界一流企业的具体实践。

郑学选表示，党的二十大强调，中国式现代化必须坚持中国共产党领导，坚持中国特色社会主义。近年来，中建集团坚定地加强党对企业的全面领导，自觉践行党的意志、贯彻国家战略，不断提升品牌影响力和文化软实力，着力推动企业高质量发展，加快建设世界一流企业。中建集团紧紧把握企业现代化发展方向，确立“一创五强”战略目标，确保党中央战略任务在企业落地生根；全力服务稳增长大局，发挥国民经济稳定器



和压舱石作用；全力以赴完成重大政治任务，高水平打造庆祝建党100周年重大工程，以实际行动践行央企使命。

党的二十大强调，必须深入推进改革创新，不断增强社会主义现代化建设的动力和活力。近年来，中建集团坚定地贯彻新发展理念，塑造新动能新优势，引领建筑产业绿色化高端化转型。中建集团不断增强自主创新能力，构建8大科技创新平台，攻克建造领域关键核心技术，装配式建筑体系引领建造方式变革；扎实推进绿色低碳发展，坚持“生态优先、绿色发展”理念，主导制定绿色建筑、超低能耗建筑、零碳社区等多项国家标准，投资建设了一批重大项目。大力带动上下游企业加快发展，带

头维护公平竞争的市场环境。

党的二十大强调，必须坚持人民为中心的发展思想，让现代化建设成果更多更公平惠及全体人民。近年来，中建集团坚持人民至上，主动担当央企社会责任，坚定不移地推动实现人民对美好生活的向往。中建集团倾力为人民群众拓展幸福空间，全面参与新型城镇化建设，因地制宜开展城市更新、老旧小区改造、保障房建设，精心打造高品质建筑产品；高标准高质量开展定点帮扶，巩固拓展定点帮扶成果；积极提供就业岗位，每年有3万多名应届毕业生入职，为200多万农民工提供就业机会，主动担当央企社

会责任。

党的二十大强调，必须推动构建人类命运共同体，以自身发展更好维护世界和平与发展。近年来，中建集团坚定不移高质量共建“一带一路”，稳健发展海外事业，全力服务构建新发展格局。中建集团积极融入“硬联通”，主动对接沿线国家发展需求，建成了阿联酋伊提哈德铁路、新加坡地铁跨岛线、文莱淡布隆跨海大桥等一批标志性项目；积极融入“软联通”，加强规则标准的对接互认、有机融合；积极融入“心联通”，打造“建证幸福”责任品牌，组织系列主题传播，展示了可信、可爱、可敬的中国企业形象。

郑学选表示，中国式现代化是实现中华民族伟大复兴的光明大道。下一步，中建集团将坚持以习近平新时代中国特色社会主义思想为指导，深入学习贯彻党的二十大精神，坚定捍卫“两个确立”、坚决做到“两个维护”，全面贯彻新发展理念，服务构建新发展格局，推动高质量发展，加快建设世界一流企业，为推进中国式现代化、全面建成社会主义现代化强国作出更大贡献。

论坛还发布了2022中国品牌案例，中国建筑价值观引领型品牌建设模式案例、品牌引领型社会责任工作模式案例分别获得品牌创新和企业文化社会责任案例。

本届论坛以线上线下相结合的方式举行，120余人参加论坛。中建集团企业文化部（党建工作部）有关负责人参加论坛。

# 加强党建引领 体现央企担当

■中国建筑集团有限公司党组书记、董事长 郑学选

中建集团深入学习贯彻党的二十大精神，始终坚持推动企业高质量发展。中建集团加强党对企业的全面领导，确立了“创建以价值创造力强、创新引领力强、品牌影响力强、国际竞争力强、文化软实力强为内涵的世界一流企业”战略目标。5年来，中建集团年新签合同额从2.5万亿元增长到3.5万亿元，年营业收入从1.1万亿元增长到1.9万亿元，分别增长了44%、80%；

世界500强排名从第二十四位跃升至第九位，成为全球最大的投资建设集团。中建集团坚定地贯彻新发展理念，不断增强自主创新能力，构建8大科技创新平台，攻克建造领域关键核心技术，研发出具有国际一流水平的BIM软件，万吨压力机、空中造楼机成为大国重器，装配式建筑体系引领建造方式变革，科研投入强度超过2%，获得国家科技进步奖21项。

中建集团主动担当央企社会责任，坚持将“拓展幸福空间”作为企业使命，全面参与新型城镇化建设。中建集团积极创造岗位，促进高质量充分就业，每年有3万多名应届毕业生入职中建集团，为200多万农民工提供就业机会。

中建集团坚定不移参与高质量共建“一带一路”，稳健发展海外事业，建成了阿联酋伊提哈德铁路、新加坡地铁跨岛线

等一批标志性项目。埃及新首都中央商务区、柬埔寨国家体育场等重大项目，首选中国建筑方案；承建的中巴经济走廊最大的交通基础设施建设项目PKM高速公路，获得巴基斯坦政府赞誉。在20多个国家和地区有序推进海外传播工作，打造“建证幸福”责任品牌，展示了中国企业形象。

（刊发于2022年12月13日《人民日报》特别报道版《汇聚智慧力量 建设品牌强国》）

C 改革创新进行时

千礁“筑”梦 踏浪扬“帆” 中建二局平潭海洋国际会展中心建设纪实

■ 赵丽婧、王琦璇

蔚蓝涟漪，滩涂秘境，在福建平潭，海洋奇观“蓝眼泪”每年都吸引着万千游客...

2022年12月12日，平潭海洋国际会展中心正式开放运营后，迎来首批国家羽毛球队运动员...

开门会客 高规格打造“国际范”

2014年11月1日，习近平总书记任平潭综合实验区考察时，对平潭的发展提出很高的期望...

“高规格、大规模、多层次，在设计规划阶段我们就给自己明确了定位。”据项目总工程师刘龙介绍...

条件，将功能性发挥到最大，整个会展中心规划出“一院、三区、三广场”的空间布局...

素有“千礁岛县”之称的平潭有着美丽的海域风光，“海蚀地貌甲天下，海滨沙滩冠九州”便是八方来客对其景色留下的赞叹...

帆影飞舞 轻巧超速“壁虎漫步”

项目114米超高层结构向两侧屋面自然延展，犹如海上远航的巨轮。两头

向内收缩、中间凸起渐变的椭圆橄榄型酒店塔楼，则为这艘“巨轮”扬“帆”。作为当地第一家五星级酒店...

针对塔楼椭圆的外部结构，若采用传统分段悬挑脚手架，上下部分局部离墙距离大，不仅搭设时间长，安全风险也不好化解...

还没来得及高兴，项目团队便遇到了新的问题。这项新技术国内还没有任何安装案例，对于能否成功运用大家心里并没有底...

天使展翼 精细化缝制“金缕衣”

项目所在地平潭，位于海坛海峡与台湾海峡之间，这片区域与百慕大、好望角并称世界三大风口海域...

钢金属屋面施工难度更是难以想象。项目创新工作室经过数周的日夜钻研，终于制成“良方”——国内最先进的连续焊接不锈钢屋面构造体系...

“金缕衣”效果好坏，衣服的料子显得举足轻重。为了制好这件“衣服”，项目创新工作室的“裁缝”们跑遍了5个省市，跋涉近4000公里...

除了“衣服”选材，“针脚”工艺也非常关键。为了确保“针脚”平整，保证防渗漏、抗风、防潮等性能...

平潭海洋国际会展中心项目是我国改革开放“平潭开放开发”的关键枢纽，是海峡西岸经济区的重要设施...

C 六专行动讲坛

中建交通华北公司 “双管齐下”强监督 助力高质量发展

本报讯（通讯员张琼、李为胜）中建交通华北公司深入贯彻落实中建集团“2+6”行动要求，强化纪检监察与业务监督“双管齐下”的监督机制...

公司纪委将加强政治监督作为首要，做实日常监督，在推动“六专行动”落实方面靠前监督，督促业务部门按时召开季度财务资金工作会...

公司纪委还注重推进业务监督，督促公司财务资金部发挥业务监督作用，加强月度资金预算执行率考核，定期对资金预算执行率进行考核晾晒...

纪检监察和业务监督相互衔接，发挥监督合力，促进全员现金流管理意识全面提升，为公司高质量发展奠定坚实基础。

C 中标信息

近日，中建三局中标广州白云国际机场三期扩建工程T3航站楼工程施工总承包，中标额约55亿元。（王雪晴）

近日，中建五局三公司中标深圳鹏新旭集成电路生产基地总承包工程，中标额35.24亿元。（黄可欣）

近日，中国建筑中标波黑塞族共和国武科萨夫列至布尔奇科高速公路项目，中标额2.7亿欧元，由中建三局负责实施。（冯嘉钰）

近日，中建八局中标浙江绍兴中国科学院大学附属肿瘤医院（浙江省肿瘤医院）绍兴院区（浙江滨海医院）新建工程南区一期施工，中标额17.93亿元。（巴 轩）

近日，中建六局中建桥梁中标重庆市郊铁路跳磴至江津线（圣泉寺至鼎山段）工程，中标额17.01亿元。（陆 宣）

近日，中建七局中标河南周口“醉美贾寨”乡村振兴文旅项目（及“醉美贾寨”城乡综合提升项目），中标额16.82亿元。（张盼盼）

近日，中建二局中标哈尔滨工业大学（深圳）重点实验室集群项目施工总承包工程，中标额12.67亿元。（钟尔轩）

近日，中建四局五公司中标深圳鹏峰项目总承包工程，中标额10.55亿元。（周骏鹏）

近日，中建安装中标杭州恒隆广场总承包（标段1、标段2）工程地下室、裙楼及T1-T5办公塔楼电气专业分包工程。（丁媛媛）

C 工程动态

近日，中建一局总承包公司承建的四川成都崇州大数据项目首栋单体结构封顶。项目建成后将为崇州大数据产业园吸引大数据高端人才...

近日，中建二局华南公司承建的深圳地铁13号线七工区石留区间右线盾构顺利贯通。项目是深圳政府推进自贸区建设的重大基础设施项目...

近日，中建三局科创公司承建的武汉中电光谷智造中心项目竣工。项目对推动“智造武汉计划”，助力实现武汉“工业倍增2.0”具有重要意义。（刘鹤鸣）

12月17日，中建四局承建的恒丰泰新材料（新疆）有限公司年产10万吨高纯晶硅一期项目开工。项目建成后将进一步拓展新疆维吾尔自治区太阳能光伏产业链，助推加快打造国家清洁能源产业高地。（孙 鑫）

近日，中建五局承建的广西柳州柳工挖掘机智慧工厂项目开工。项目总投资突破100亿元，是柳州市深入实施“实业兴市，开放强柳”的重要项目...

近日，中建六局投资建设的河南省道304濮阳白理黄河公路大桥及接线工程主桥完成合龙。项目作为跨越黄河的重要通道，建成后连接起两岸河南濮阳和山东菏泽交通路网...

近日，中建八局承建的国家大型地震工程模拟研究设施项目完成交付。项目是中国地震工程领域首个国家重大科技基础设施，建成后对于保障土木、水利、海洋、交通等重大工程的安全具有重要意义。（申泽敏）

近日，中建市政西北院独立完成的科研项目“多因素围岩压力计算理论与关键技术应用研究”荣获第十一届中国技术市场协会金桥奖优秀项目奖。（杨光明、苏蕊）

近日，中建科工承建的深圳市坪山高中园项目通过竣工验收。学校的建成有效提升了区域教学环境，进一步丰富坪山区域优质教育资源。（杨家欣）

近日，中建安装旗下中建电子承建的国家西南区域应急救援中心项目智能化工程开工。项目建设突出航空救援特色，重点担负重特大地震、地质灾害和森林（草原）火灾等救援任务...

近日，中建市政西北院独立完成的科研项目“多因素围岩压力计算理论与关键技术应用研究”荣获第十一届中国技术市场协会金桥奖优秀项目奖。（杨光明、苏蕊）

近日，中建科工承建的深圳市坪山高中园项目通过竣工验收。学校的建成有效提升了区域教学环境，进一步丰富坪山区域优质教育资源。（杨家欣）

近日，中建安装旗下中建电子承建的国家西南区域应急救援中心项目智能化工程开工。项目建设突出航空救援特色，重点担负重特大地震、地质灾害和森林（草原）火灾等救援任务...

近日，中建市政西北院独立完成的科研项目“多因素围岩压力计算理论与关键技术应用研究”荣获第十一届中国技术市场协会金桥奖优秀项目奖。（杨光明、苏蕊）

讣告



中国共产党党员、中建西南院原党委书记游浩同志，因病于2022年12月13日逝世，享年85岁。

游浩，男，1937年5月出生于河北省晋县（现晋州市），1957年8月参加工作，1960年11月加入中国共产党...

C 绿色低碳

绿色建造推动能源清洁低碳高效利用

中建安装黑龙江省鸡东县30万吨/年生物燃料乙醇EPC总承包项目投产

■ 沈茹莹、梁丹妮

近日，中国建筑旗下中建安装承建的黑龙江省鸡东县30万吨/年生物燃料乙醇EPC总承包项目正式投产。满产后，年加工转化玉米92万吨，年产燃料乙醇30万吨...

项目是黑龙江省“百大项目”之一，也是推进“农头工尾”产业链的重要举措。中建安装承建玉米仓储及净化装置、玉米烘干装置、粉碎装置、发酵单元和蒸馏脱水单元...

凝智聚力 创新解难

作为粮食安全“调节器”和“蓄水池”，燃料乙醇产业对保障粮食安全、消化陈化粮、超标粮发挥了重要作用。从玉米转化为交通燃料乙醇，粮食质量高低直接决定了乙醇的优劣...

为保障粮食储存安全，在筒仓施工中，项目团队创新研发双重叠装装配式拼接施工技术，采用镀锌小波纹钢板代替不锈钢复合板，其规律波纹数不仅增大承载能力...



黑龙江省鸡东县30万吨/年生物燃料乙醇EPC总承包项目

组对焊接带来的安全隐患，且波纹之间严密闭合、毫无缝隙，筒仓密闭性得到进一步保证，工期也缩短约30%。该项技术还获得2022年中国安装协会科学技术进步奖一等奖。

狂风吹过了辽阔的东北平原，花草麦穗形成千百层浪。由于项目现场周围没有任何遮挡物，为保证筒仓在常年大风暴雪中依旧挺拔，保持无破损、无弯折、无分层，项目团队学习借鉴同类储罐项目施工工艺...

攻坚克难 优质履约

3座分别重达155吨的蒸馏塔被称

为支撑项目生产的“黄金心脏”，是整个项目的核心装置。塔体采用稀有金属钛、合金等材料混制而成，表面有一层特殊的环氧树脂涂层，用于保障燃料乙醇蒸馏纯度...

项目团队原计划采用整体吊装方式，但遇上了十年一遇的超长雨季，雨水过多导致施工现场内土地松软，超大型塔吊地基无法夯实。项目团队果断采用分段吊装，由两台中大型吊车代替施工...

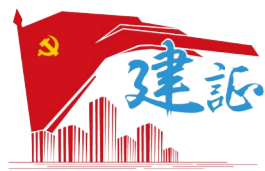
精益管理 全“绿”以赴

项目地处高寒地区，在混凝土浇筑完成后，要对其进行覆盖保温，项目团队与专家团队研讨交流后发现，可与当地农户收购稻壳，进行装袋保温...

绿色创新技术应用在项目施工中不胜枚举。项目搭建应用雨水收集回收利用系统，回收净化后的雨水用于消防管网供水，满足施工养护、喷雾降尘、室外绿化和道路清洗需要...

以技术创新推动绿色发展，项目团队积极践行绿色建造理念，多项施工均一次成型，无需整改，不仅顺利完成节点目标，项目还获得10项国家发明专利授权及黑龙江省金牌科技示范工程等荣誉...

锚定“双碳”目标，“燃”亮绿色未来。中建安装将持续服务国家战略，全面加强技术创新，提升创新发展能力，为建筑领域减碳转型蓄势赋能...



# 中建集团推动学习宣传贯彻党的二十大精神深入基层深入人心



在中建国际大阳山数字产业基地项目,党员代表向职工群众讲解“党的二十大精神要点学习口袋书”使用方法。



中建一局龙胜四海华亭项目举行主题演讲比赛,展示中建青年员工踔厉奋发、勇担使命的精神风貌。



在成都中科院光电所项目现场,中建二局西南公司组织一线建设者开展党的二十大精神“码”上学活动。



中建三局绿投公司“李进创新工作室”以“产业工人业余学校”为载体,开展党的二十大精神集中学习研讨。



中建五局三公司中南分公司项目党支部充分利用上下班通勤时间,向工友宣传党的二十大精神。



中建六局地产公司联合城建公司、设计公司开展“学习二十大 奋进新征程”知识竞赛活动,以赛促学、以学促干。



中建七局四公司白桦林悦湖项目党支部邀请农民工党员做客直播间,通过网络向工友们讲解党的二十大精神。



中建科工深圳公司山海湾驿站项目农民工党员组成宣讲小队,用接地气的语言宣讲党的二十大精神。

## 学习贯彻党的二十大精神大家谈

日前,中建集团举办党组(党委)学习贯彻党的二十大精神专题读书班,示范推动党的二十大精神在全体党员干部职工中落地生根。读书班上,中建三局、中建五局、中建八局、中建西南院、中建装饰、中建丝路、中建一局建设发展公司、中建二局四公司等子企业党委书记结合企业发展改革实际,探讨贯彻落实党的二十大精神的方向路径和具体举措。

即日起,《中国建筑新闻》开设专栏,分享子企业学习党的二十大精神体会,将学习成效转化为工作成果,在新时代新征程上展现新担当新作为。

# 把握思想伟力 牢记使命担当 建功伟大时代

■钟三轩

党的二十大报告举旗定向、凝心聚力、催人奋进。中建三局党委认真落实中建集团党组部署,深入学习贯彻大会精神,感悟真理力量,锚定使命任务,迅速部署行动,致力在推进中国式现代化中展现新担当新作为。

### 感悟真理力量 深刻领会马克思主义中国化时代化的理论遵循

理论清醒,才能政治坚定。学习党的二十大精神,必须把握习近平新时代中国特色社会主义思想的世界观、方法论,深刻理解“两个结合”“六个坚持”的伟大思想真谛。

一是准确把握“两个结合”的深刻内涵。一部马克思主义中国化历史就是一部党的理论创新创造史,把握“两个结合”的深刻内涵最根本就是立足当代中国伟大实践,推动理论和实践深度融合。40年来,中国建筑立足党和国家事业需求而生,伴随党和国家事业繁荣发展而壮大,正是“两个结合”的生动诠释和鲜活注脚。作为中建集团重要子企业,中建三局投身“三线建设”,缔造“深圳速度”、创造“中国速度”,在不同历史阶段,均作出了响应国家需求和时代呼唤的正确回答。新时代,要更加坚定地立足历史大势,紧扣发展这个党执政兴国的第一要务,助力国有经济布局优化和结构调整,不断提升企业核心竞争力,扛起做强做优做大国资央企这个战略使命。

二是完整理解“六个坚持”的精髓要义。“六个坚持”既是“怎么看”的认识论,又有“怎么干”的方法论,是贯通统一的有机整体,既是中建三局工作的出发点,也是落脚点。坚持人民至上,就是不断推动企业高质量发展成果惠及社会和更多群众;坚持自信自立,就是要与集团同频同步,坚定不移走

具有中国特色的现代世界一流企业发展道路;坚持守正创新,就是坚持党的全面领导等“常量”不动摇,在机制变革、科技攻关、业态拓链等“变量”上全面发力;坚持问题导向,就是直面短板,推动自我革命,以“排头兵”站位勇担“创新性”“挑战性”任务;坚持系统观念,就是加强前瞻性思考,开展全局性谋划,做好战略性布局;坚持胸怀天下,就是站在“构建人类命运共同体”这一改善全球治理的思想高度,紧跟国家倡议,部署推动工作。

### 牢记政治宣言 准确把握以中国式现代化 推进中华民族伟大复兴的使命任务

旗帜决定方向,道路决定未来。只有准确理解中国式现代化的历史渊源、主要特征、本质要求和实践逻辑,企业才能正确把握党的意志和使命,真正做到党有所呼、我有所应,国有所指、我有所行。

一是始终坚定“一个中心任务”。只有牢记“国之大者”,坚定不移服务党和国家中心任务,才能完成党和人民赋予的历史使命。高质量发展是全面建设社会主义现代化国家的首要任务,国资央企必须将高质量发展作为主责主业,持续深化改革,完善中国特色现代企业制度,弘扬企业家精神,加快建设世界一流企业。中建三局将以高度讲政治的责任感、使命感,向“高质量万亿三局”目标阔步迈进,坚持“质的提升”和“量的增长”相统一,为中建集团和社会贡献更多经济价值、创新价值、绿色价值、品牌价值、文化价值。

二是牢牢坚持“五个重大原则”。党的二十大报告指出,“我们从事的是前无古人的伟大事业,守正才能不迷失方向、不犯颠覆性错误。”守正,就是要坚守“五个重大原则”,确保前进道路不偏航、不迷路、不动摇。要听党话、跟党走,坚持和加强党的全面领导,筑牢坚强政治保证;要道不变、志不改,坚持走中国特色社会主义道路,用好市场化这一重要法宝;要聚民心、惠民生,坚持以人民为中心的发展思想,在急难险重任务中站稳人民立场,拓展幸福空间;要增活力、显成效,坚持深化改革开放,不断深化改革创新,持续提升企业活力和效率;要敢斗争、善

斗争,坚持发扬斗争精神,时刻保持拼闯劲头,不畏竞争,矢志一流。

### 落实战略指引

#### 全面践行“加快建设世界一流企业”的行动纲领

习近平总书记强调“牢记空谈误国、实干兴邦”,精神的落地需要每一项战略、每一份部署、每一个行动都扎实生根,成势见效。

一是推动“三个战略路径”走向深入。在中建集团“一创五强”战略目标和“166”战略举措指引下,中建三局明确提出“三个战略路径”。要通过树立国际视野,对标世界一流,加快推进现代企业改革和产业结构升级,在深度践行国家区域协调发展、碳达峰碳中和、“一带一路”等重大战略和倡议上勇当先锋,持续探索引领行业发展的先进模式,致力打造“全球建造的卓越标杆”。依托中国建筑先进技术研究院,持续提升自主创新能力,打造建筑科技产学研用一体化平台,不断提升科技投入效能,引领行业绿色发展和数字转型,致力打造“科技创新的行业典范”。坚持厚植家国情怀,勇担社会责任,在服务党和国家发展全局中主动作为,专注价值创造,崇尚科学管理,塑造现代企业形象,助力人民美好生活,致力成为“受人尊敬的一流企业”。

二是抓实“五个战略举措”成势见效。推动党的二十大精神在企业落地生根,中建三局制定了党建引领、文化铸魂、改革赋能、创新驱动和人才强基五个战略举措。着力党建引领,推进党的建设和生产经营深度融合,不断增强基层党组织政治功能和组织功能;着力文化铸魂,通过历史自信坚定文化自信,沉淀更为持久的文化力量,持续提升企业文化价值;着力改革赋能,深入推进“134改革兴业工程”,通过以客户为中心的价值导向实现流程再造,以流程和数据驱动实现管控方式升级,推动企业实现革命性动能转换;着力创新驱动,把创新摆在企业发展全局的核心位置,系统打造企业创新生态链和产业集群;着力人才强基,坚持“凭德才、重经历、看业绩、听公论、识状态”选人用人导向,打造富有家国情怀、拼闯状态、科学素养和严实作风的高素质职业化团队。

团结才能胜利,奋斗才会成功。中建三局党委将在中建集团党组的坚强领导下,撸起袖子加油干,以更坚定的信心、更昂扬的状态投身伟大实践,为全面建成社会主义现代化强国、实现中华民族伟大复兴的中国梦作出新的更大贡献。

## 中国建筑2022年度 荣获72项国家优质工程奖

本报讯 (通讯员企文、项观、柯冀、钟三轩、巴轩)近日,2022-2023年度第一批国家优质工程奖评选结果揭晓,中国建筑荣获72项国优奖,其中北京市朝阳区CBD核心区Z15地块项目(中信大厦)、尼山世界儒学中心2项工程荣获国家优质工程金奖。

国家优质工程奖设立于1981年,是经国务院确认的我国工程建设领域设立最早、规格最高、跨行业跨专业的国家级质量奖。奖项评选范围涵盖建筑、铁路、公路、化工、冶金、电力等工程建设领域的各个行业,其中,国家优质工程金奖是工程建设领域最高荣誉,在行业内具有示范引领作用。截至目前,中国建筑已获得国家优质工程奖759项。

### 中国建筑国家优质工程金奖获奖工程:北京市朝阳区CBD核心区Z15地块项目(中信大厦)

项目由中建股份-中建三局联合体施工总承包,中建安装机电总承包,位于北京市朝阳区CBD核心区,高528米,地上108层,地下8层(含局部夹层),集甲级写字楼、会议、商业、办公以及多种配套服务功能于一体,为北京第一高楼、首都新地标。建设过程中项目共创造了8项世界纪录、15项中国纪录。

建筑外形采用了古之礼器——“樽”的形象,充分体现了中国文化天圆地方的理念,实现了刚与柔的完美结合。“樽”的设计结构上下两端粗、中间细,这给建筑的抗震带来一定压力,北京的抗震设防烈度是最高的8度,这种结构模式需建筑的每个结构层用钢量相比同类超高层高出50%以上,项目团队在建设过程中,使用钢构件总量超14万吨,是目前国内高强度钢材用量最大、比例最高的建筑。

项目团队运用中建三局自主研发的第四代“空中造楼机”技术,升级版“自带塔机微凸支点智能顶升模架系统”超高层建筑智能化施工装备集成平台,在全球首次将超高层建筑建设的大型塔机直接集成于平台上实现塔机、模架一体化安装与爬升,并将核心筒立体施工同步作业面,从3层半增至4层半,实现最快3天一个结构层,平均每天“长高”1米的超常规建设目标。超高层建造中的消防安全问题一直以来备受重视,项目团队研发运用全球首个超500米“临永结合消防系统”,该系统利用正式输水水箱结合部分临时性管线,实现水箱以下作为常高压消防系统,水箱以上为临时高压系统,随着工程进度逐步拆除或更换临时设施向正式消防系统转换。

### 中国建筑国家优质工程金奖获奖工程:尼山世界儒学中心

项目由中建八局承建,占地面积50.6万平方米,官像区中轴线西侧为尼山会堂,中轴线东侧为大学堂又名尼山儒宫,中轴线末端布置孔子像、尼山会堂、尼山儒宫以“品”字形结构,共同组成了曲阜尼山圣境的核心景区。以圣人故里为原点,以儒家文化为内涵,是一项集文化体验、修学启智、生态旅游、休闲度假、教育培训于一体的综合性文化地标。

尼山圣境孔子像高度达72米,为再现孔子“温而厉,威而不猛,恭而安”的圣人形象,项目团队采用全球领先的三维测绘、CNC模型加工、FARO大空间三维激光扫描等多种先进技术,实现像体各部位的精准定位、紧密拼接。此外,项目团队首创国内“手工泥塑三维扫描数据逆处理技术”,自主创新“2毫米超薄铜壁板成像技术”,智能模拟分析将像体分割成720块,保证曲面多变铜壁板精密加工,实现像体精准拼接。儒宫(大学堂)位于尼山圣境景区中轴线的东侧,依山而建,整体呈退台式形制,建筑面积6万平方米,包括仁、义、礼、智、信5个大厅、综合演艺大厅、七十二贤廊等空间,构成了集博物、典礼、讲堂、会议、演艺以及其他配套功能等于一体的综合性文化旅游景区。

建设过程中,项目团队自主研发“高大空间异形穹顶施工技术”,采用叠层仿古斗拱拱井转印工艺,替代传统木制作工艺,解决异形高大空间穹顶结构建设难题。项目建设过程应用建筑业十项新技术中的10项25子项,获得发明专利5项,实用新型专利22项,省级工法5项,自主研发的大型儒家文旅工程施工技术经鉴定达到国际领先水平。

打造“国优”精品,夯实履约品质。中建集团高质量高标准推进项目建设,匠心筑就优质工程、标杆工程,为推进中国式现代化,全面建成社会主义现代化强国贡献中建力量。



扫码阅读更多资讯



中建三局工程指挥中心

# 中国建筑匠心精筑中阿友好地标

当地时间12月9日下午,首届中国-阿拉伯国家峰会在沙特首都利雅得阿卜杜勒阿齐兹国王国际会议中心举行。

12月8日,国家主席习近平在沙特《利雅得报》发表题为《传承千年友好,共创美好未来》的署名文章。文章提到,中阿双方合作建设的阿尔及利亚嘉玛清真寺、卡塔尔卢塞尔球场、科威特中央银行新总部大楼、苏丹麦洛维大坝、罗塞斯大坝加高、上阿特巴拉水利枢纽等重大项目,成为中阿友好地标。其中,阿尔及利亚嘉玛清真寺、科威特中央银行新总部大楼由中国建筑匠心打造。

作为最早走出去的中国建筑企业,中国建筑深入学习贯彻习近平新时代中国特色社会主义思想,坚定不移、全力以赴参与共建“一带一路”,在多个阿拉伯国家探索建立合作对接机制,倾力建设重大基础设施,倾情谋划实施民生工程,打造了一张张中国建造、中国友谊、中国精神的靓丽名片。建证美好未来,中国建筑将大力实施以“一个方位、六个目标、五个路径”为内涵的“海外高质量发展战略”,为构建面向新时代的中阿命运共同体贡献中建力量。

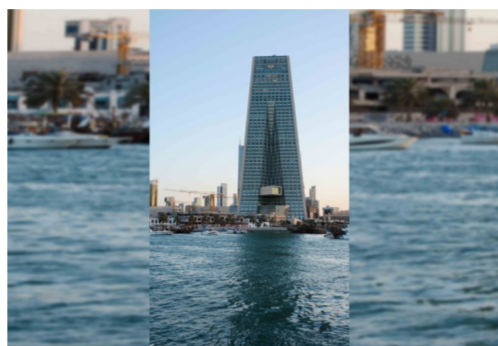
## 阿尔及利亚嘉玛清真寺项目



### 阿尔及利亚

工程由12座单体构成,是非洲第一、世界第三大清真寺,被称为阿尔及利亚“千年工程”,拥有世界上最大面积的室内祈祷大厅和世界最高的宣礼塔(265米),是世界最高的宗教建筑。

## 科威特中央银行新总部大楼项目



### 科威特

工程总建筑高度约240米。建筑包含地下3层、裙楼6层、塔楼47层,功能涵盖金库区、停车场(部分兼用防空洞)、银行业务区、博物馆、舞厅、报告厅及办公区等。项目被印在当地货币上。

## 阿尔及利亚南北高速公路项目



### 阿尔及利亚

工程全长53公里,是从地中海直达非洲腹地、贯穿阿尔及利亚南北向的交通大动脉。项目极大缩短了车辆穿越阿特拉斯山脉的时间,打造了一条关系非洲南北发展的“阿尔及利亚南北经济走廊”。

## 阿尔及尔新机场项目



### 阿尔及利亚

项目具备国际民航协会A级标准,占地面积65万平方米,建筑面积20万平方米,包含新航站楼、高架桥、停车场、停机坪和新能源中心等,机场年旅客吞吐量可达到1000万人次。

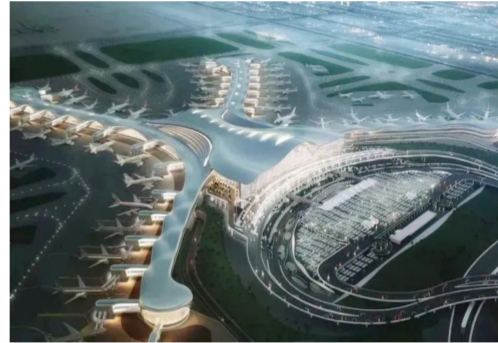
## 阿尔及利亚国际会议中心项目



### 阿尔及利亚

项目建筑面积23万平方米,由6000人报告厅、600人会议室、300人代表厅、15000平方米展览厅等组成,项目结构为大跨度钢结构,内部装饰风格为伊斯兰摩尔式和现代风格相结合。

## 阿布扎比国际机场项目



### 阿联酋

项目钢结构施工被称为“世界设计、施工难度最大、复杂程度最高”的工程之一,中国建筑承建机场的钢结构、机电及基础设施工程。项目获得2015年度中东地区及全球BIM模型公共设施类第1名。

## 伊提哈德铁路网2A标段项目



### 阿联酋

伊提哈德铁路网2A标段项目总长约140公里,项目团队最大限度保护当地野生动物栖息地。项目建成后,预计每年可减少220万吨温室气体的排放,相当于公路上减少了37.5万辆小汽车。

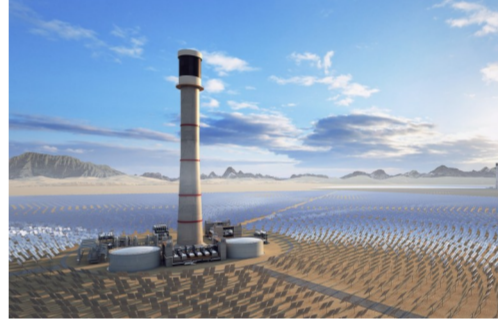
## 迪拜派拉蒙酒店项目



### 阿联酋

项目位于阿联酋迪拜谢赫·扎耶德路(国王大道)南侧,临近世界第一高楼——哈利法塔。项目建筑高度258米,总建筑面积13.54万平方米。项目现已竣工,成为迪拜市中心又一标志性建筑。

## 迪拜700MW光热+250MW光伏太阳能电站项目



### 阿联酋

项目为目前世界上最大的光热发电项目,采用全球最先进的槽式光热发电技术,建成后总发电量达到950MW,每年能够为迪拜32万户家庭提供清洁电力,每年减少140万吨碳排放量。

## 埃及新首都CBD项目



### 埃及

项目是迄今为止中国企业在埃及的最大项目,有20栋单体建筑,包含一座385.8米的“非洲第一高楼”,建成后埃及将真正拥有世界级的中央商务区,并带动埃及苏伊士运河经济带和红河经济带开发。

## 阿拉曼新城超高综合体项目



### 埃及

项目是中埃合作的又一重大新城开发工程,总建筑面积约为109万平方米,工程建设内容包括设计建造1座超高层精装修标志塔、4栋超高层精装修住宅及商业配套和市政景观工程。

## 吉布提国际自贸区一期项目



### 吉布提

项目建成后,将以吉布提为“丝路驿站”试点,探索“前港—中区—后城”的综合开发模式,打造“商贸物流园+出口加工区+港口+CBD”的综合服务环境,为全球企业提供一站式服务和全方位支持。

## 多哈高层项目



### 卡塔尔

项目总高度为238米,获得世界高层建筑和城市住宅学会“2012年中东北非地区最佳高层建筑大奖”。半透明的外幕墙上特色花纹极具阿拉伯风格,成为海湾最具特色的建筑之一。

## 科威特大学城项目



### 科威特

项目是科威特国家战略投资重点项目,旨在建设世界级的大学城和世界一流大学。包括大学城行政管理大楼、清真寺、文化中心、集会大厅、会议中心、大学图书馆和访客中心共7座特殊造型的建筑。

## 援黎巴嫩国家高等音乐学院项目



### 黎巴嫩

项目是中国援助黎巴嫩的首个成套工程,主要建设内容包括一座可容纳1200人的音乐厅、音乐学院综合教学楼及其附属设施,项目建成后将成为黎巴嫩首个完备的音乐学院及大型音乐厅。

## 沙特吉达公寓项目



### 沙特阿拉伯

项目是沙特阿拉伯吉达市保障性住房工程,建筑面积约45.3万平方米,包含四个地块共计75栋楼。该工程对提高吉达当地居民的居住条件、提升当地居民幸福指数、促进社会和谐稳定具有重要意义。

## 沙特德拉伊耶门开发项目



### 沙特阿拉伯

项目拟打造成沙特的历史文化中心,主要包括长度约3900米的隧道浇筑,以及下水道网络系统、灌溉网络系统、雨水网络系统、电讯及ICT网络系统、道路及人行道等建设工作。

## 沙特阿拉伯交通隧道项目(山区部分二、三标段项目)



### 沙特阿拉伯

项目(山区部分二、三标段项目)包括两条并行的高速客运铁路隧道和重型货运铁路隧道,单线长度为15.75公里,主要工作内容包括主隧道的开挖、初期支护、防水、二次衬砌以及中隔墙的施工等。

## 援突尼斯综合医院项目



### 突尼斯

援突尼斯综合医院项目是一所综合性医院,建有门急诊医技综合楼、住院部、行政办公楼等共计14个建构物和院区道路、广场、围墙等室外工程,是中国政府无偿援助突尼斯的成套项目。

## 伊拉克纳西里耶机场EPC项目



### 伊拉克

项目主要包括新建航站楼、VIP航站楼、航管楼、货运楼、酒店及行政办公楼以及升级改造跑道、停机坪等,项目规划年客流量75万人次,建成后将成为伊拉克西南地区的航空中心。

## 伊拉克米桑油田项目



### 伊拉克

米桑油田是亿吨级大型油田,位于伊拉克米桑省北部,包含BUT永久营地项目和Work Base新建设施两项工程,包含办公楼、员工宿舍、体育馆、餐厅及相关配套设施。